



MANUAL H61-T

GAMING MOTHERBOARD

1
2
3
4

Áudio frontal

A placa mãe fornece uma interface de saída de áudio no painel frontal. O usuário pode usar o painel de saída de áudio frontal para substituir o painel traseiro da placa mãe. Por favor, conecte de acordo com as definições dos pinos.

Definição dos pinos de áudio frontais

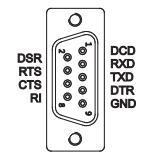
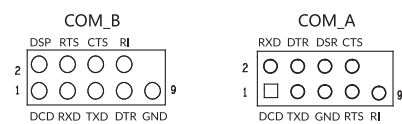


Pino	Definição	Pino	Definição
Pino 1	PORT1 L	Pino 6	SENSE1_RETUR
Pino 2	GND	Pino 7	SENSE_SEND
Pino 3	PORT1 R	Pino 8	Sem pino
Pino 4	PRESENCE#	Pino 9	PORT2L
Pino 5	PORT 2 R	Pino 10	SENSE2_RETUR

COM

A placa mãe fornece uma interface de expansão de pinos de saída serial. Os usuários podem adquirir um cabo de extensão serial D8-9 para adicionar uma interface serial RS-232C padrão. Para conectar o dispositivo serial, existem dois tipos de pinos, conforme abaixo:

Definição de pino DB9



Botão POWER

Este conector de 2 pinos controla a chave principal da fonte de alimentação ATX, e conectar os dois pinos Power ON ligará o dispositivo.

HDD LED

O LED mostra o estado de funcionamento do disco rígido. Conecte o cabo HDD de acordo com os logotipos positivo e negativo, como LED+ HDD e LED- HDD.

POWER LED

O LED de alimentação é um conector de 3 pinos. Deve ser conectado de acordo com as polaridades LED+ Power e LED- Power positivas e negativas. O LED de alimentação serve para exibir o estado atual do computador, acendendo, piscando ou desligando de acordo com a situação.

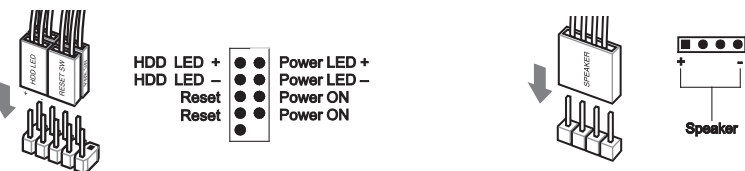
Botão RESET

O botão de reset pode reiniciar o computador sem desligar a fonte de alimentação, conectando-o com o cabo de reset de 2 pinos no gabinete do computador.

2.11

O cabo do alto-falante com 4 pinos tem uma direção. Conecte o cabo de 4 pinos no gabinete do computador de acordo com os pinos correspondentes. O cabo vermelho deve ser conectado ao polo positivo.

Observação: Existem dois tipos de cabos no painel do gabinete, como abaixo:

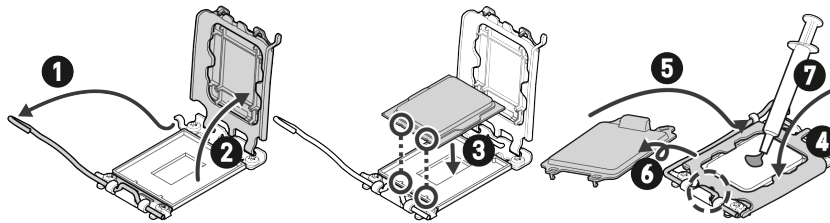


IMPORTANTE

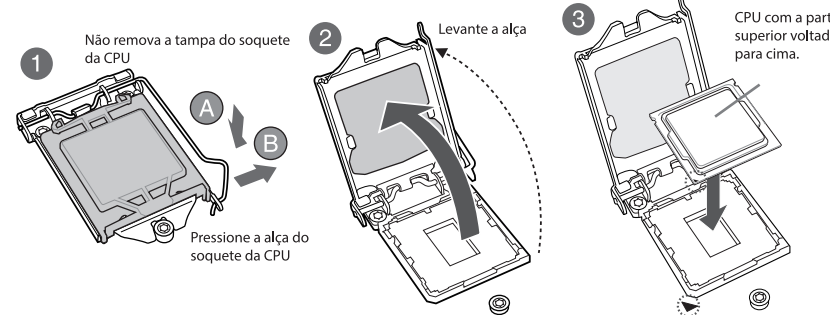
É DE EXTREMA IMPORTÂNCIA LER, COMPREENDER E SEGUIR TODAS AS INSTRUÇÕES CONTIDAS NESTE MANUAL. FALHAS OCASIONADAS PELO MANUSEIO INCORRETO PODEM RESULTAR EM DANOS AO EQUIPAMENTO E POSSÍVEL ANULAÇÃO DA GARANTIA.

Instalando a CPU INTEL

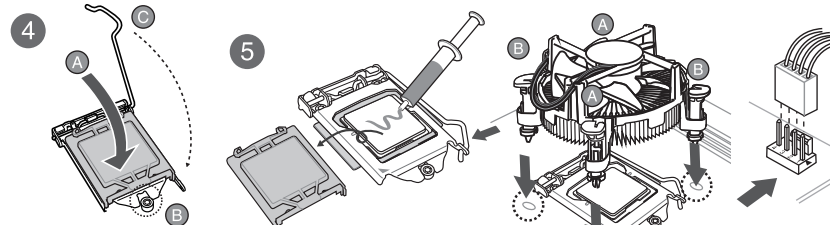
Processador LGA1155



Processador LGA1155



Instalação do cooler da CPU



Depois que a placa de carga estiver sob o parafuso, pressione a alavanca do soquete.
Após a capa protetora de plástico se soltar, aplique a pasta térmica na superfície da CPU instalada.
Instale o cooler da CPU e conecte o conector de energia do cooler à entrada de ventoinha da CPU na placa-mãe.

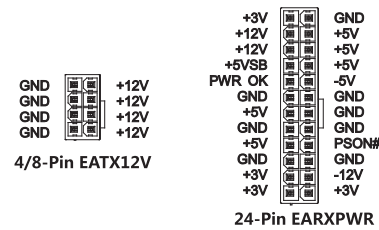
Guarde a tampa adequadamente e sempre a recoloca quando a CPU não estiver instalada.

5
6
8
7

Interface e Instruções

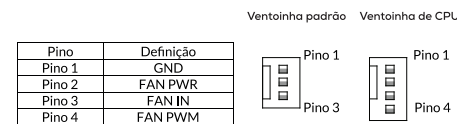
Conectores de Alimentação

Existem dois tipos de conectores de alimentação ATX: EARXPWR de 24 pinos e EATX12V de 4/8 pinos. Os conectores de alimentação são projetados para se encaixar apenas em uma orientação. Encontre a orientação correta e pressione firmemente até que os conectores se encaixem completamente.

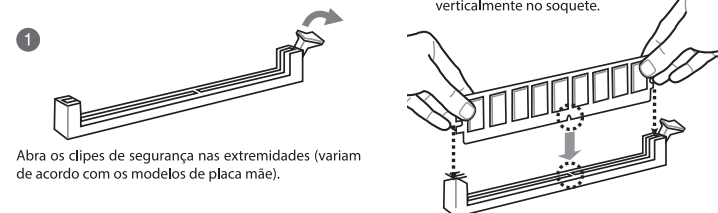


Conexão de ventoinhas

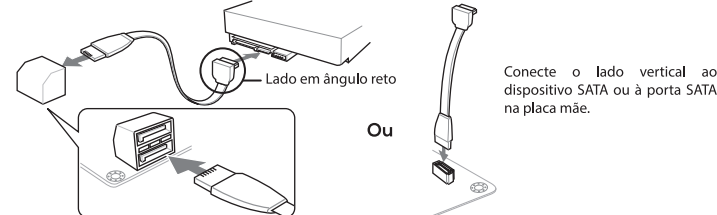
O conector na placa mãe está disponível tanto para ventoinha do processador quanto para da CPU. O fio vermelho deve ser conectado ao pino de alimentação +12V, e o fio preto deve ser conectado ao fio de terra.



Instalando a memória



Instalando a unidade



AGRADECEMOS POR ESCOLHER O PICHAU GROUP
COMO PARTE DA SUA JORNADA.



EXPLORE NOSSOS SITES E ENCONTRE O
PRODUTO IDEAL PARA ELEVAR SUA EXPERIÊNCIA.

Tamanho da Placa-Mãe

